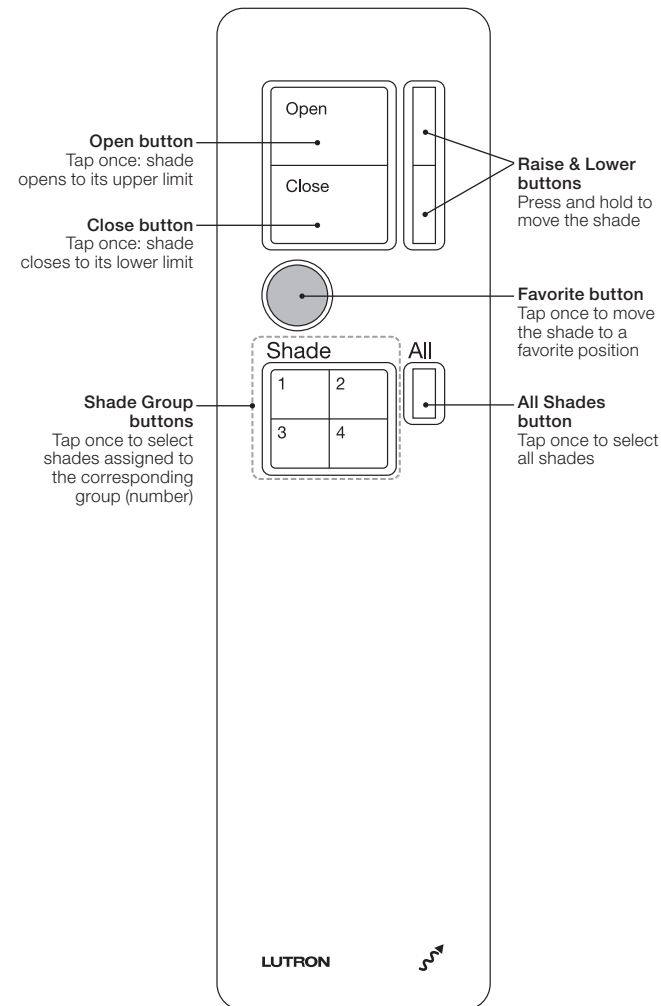


Device Description

Models: CS-YJ-4GC-WH, CS-YK-4GC-WH
3 V== 50 mA

The Lutron® 4-Group RF remote control is a flexible and easy to use device that allows the user to control Lutron® wireless shades from anywhere in the space. This battery-operated control requires no external power or communication wiring.

- Provides control of Lutron® shades in the following systems:
 - Standalone
 - Serena® RF Remote Control Honeycomb and Roller Shades
 - Sivoia® QS Triathlon® Honeycomb and Roller Shades
 - Sivoia® QS Wireless shades
 - HomeWorks® QS systems (CS-YJ-4GC-WH only)
 - RadioRA® 2 systems (CS-YJ-4GC-WH only)
 - Lutron® Smart Bridge (CS-YJ-4GC-WH only)
- Battery-powered; requires no wiring
- Backlit buttons clearly indicate which Shade Group is selected
- 7-year battery life (two AAA alkaline batteries included)



The Lutron® 4-Group RF remote control is safe for use around baths and spas.
NOTICE: DO NOT submerge in water.

- This setup guide provides basic instructions for assigning and using the Lutron® 4-Group RF Remote Control with Lutron® shade products in stand-alone applications.
- To assign and use the remote control in a RadioRA® 2 system, use the RadioRA® 2 Essentials or Inclusive software.
- To assign and use the remote control in a HomeWorks® QS system, use the HomeWorks® QS Design and Programming software.
- To use the remote control with Lutron® Smart Bridge, use the Lutron® App.

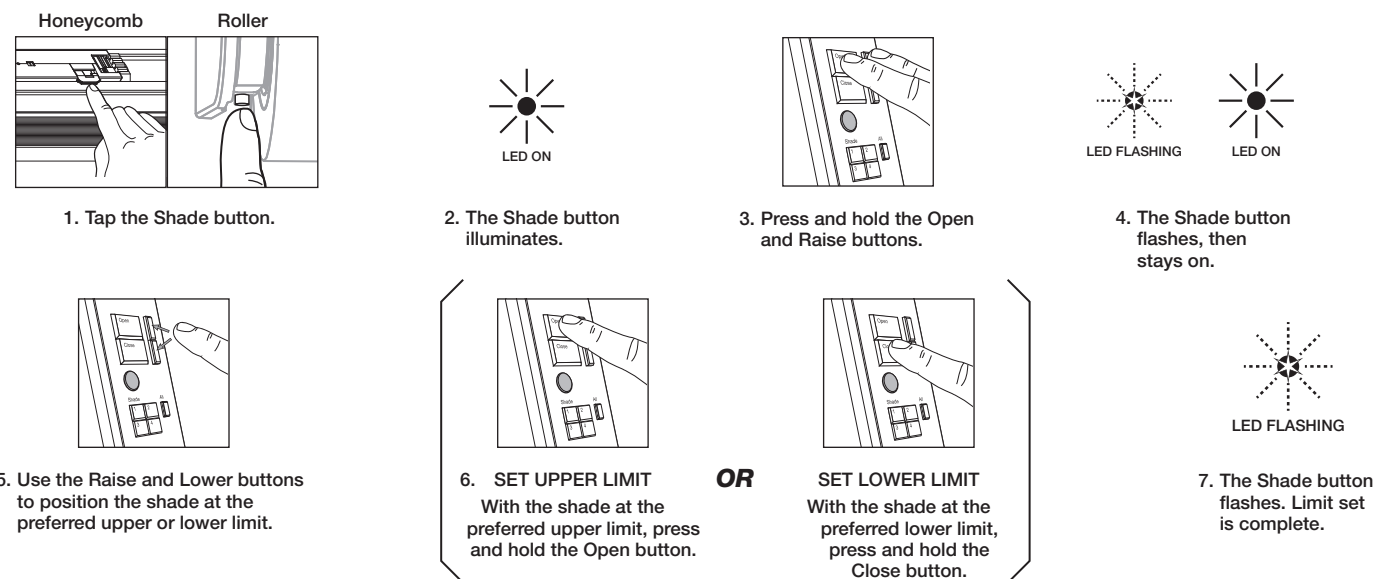
Assignment to a Serena® or Sivoia® QS Triathlon® Shade



Removing and changing Shade Group assignments:

- To remove the assignment of a particular shade to a Shade Group button, restore the shade to its factory default settings according to the instructions included with the shade.
- To change the Shade Group button to which a particular shade is assigned, follow step a. above to remove the original assignment, then follow the steps under Assignment to a Serena® or Sivoia® QS Triathlon® Shade, and choose a different Shade Group button at step 3.

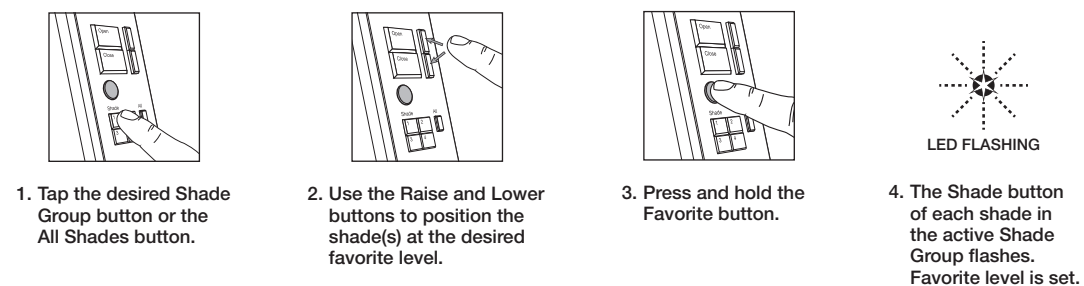
Setting or Adjusting Serena® or Sivoia® QS Triathlon® Shade Limits



Setting a Serena® or Sivoia® QS Triathlon® Shade Favorite Level

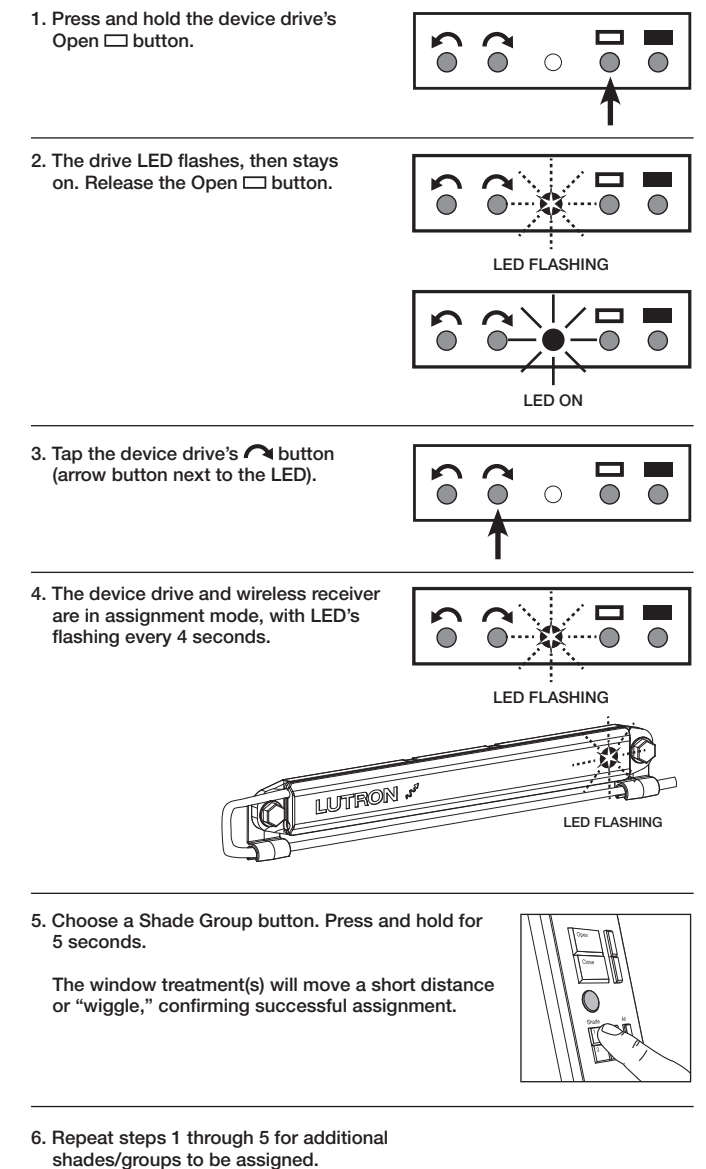
IMPORTANT: The Favorite Level function applies to Shade Groups.

- An individual Favorite Level can be set for each of the 4 Shade Groups.
- A 5th Favorite Level can be set for All Shades.
- A shade that belongs to multiple groups will move to the Favorite Level set for the Shade Group that is active when the Favorite button is pressed.



Assignment to Lutron® Window Treatments Equipped with Sivoia® QS Wireless RF Receiver

Before starting, verify that the device drive LED is OFF, and the window treatment is positioned at its Open Limit. If the LED is illuminated, tap the drive's Open □ button. The LED will turn off.



Removing and changing Shade Group assignments:

- To remove the assignment of a window treatment to a Shade Group button, restore the device drive to its factory default settings according to the instructions included with the window treatment.
- To change the Shade Group button to which a particular device is assigned, follow step a. above to remove the original assignment, then follow the steps under Assignment to Lutron® Window Treatments Equipped with Sivoia® QS Wireless RF Receiver, and choose a different Shade Group button at step 5.

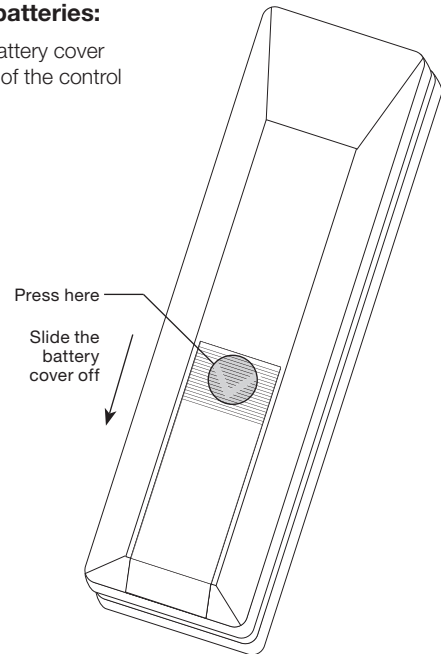
Battery Replacement

The Lutron® 4-Group RF remote control uses 2 AAA alkaline batteries which are pre-installed.

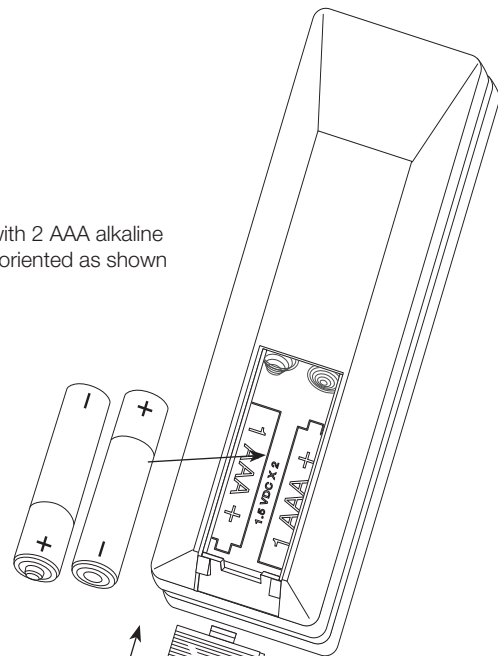
For longest battery life, alkaline batteries are recommended.

To replace batteries:

1. Remove the battery cover from the back of the control



2. Replace with 2 AAA alkaline batteries, oriented as shown



3. Reinstall the battery cover

Restore Factory Default Settings

Note: Returning the Lutron® 4-Group RF remote control to its factory default settings will remove all shade assignments and erase all programming from the control.

Step 1: Tap the All Shades button.

Step 2: Tap the Open or Close button 3 times, (triple-tap), then press and hold. The All Shades button LED will illuminate and stay on for approximately 3 to 5 seconds while you continue to hold.

Step 3: Keep the button pressed until the All Shades button LED turns off.

Step 4: Release the button and immediately triple-tap it again; (do not hold). The LED's of Shade Group buttons 1 - 4, and the All Shades button will illuminate and stay on for approximately 3 to 5 seconds. When all LED's turn off, the control has been restored to factory default settings.

Troubleshooting

Symptom	Probable Cause and Action
Buttons don't light up when they are pressed.	Dead, low, or no batteries in wireless control. • Install new batteries. Batteries are installed incorrectly (reversed polarity). • Install batteries as indicated under Battery Replacement .
A specific window treatment does not respond when a button is pressed.	The window treatment is not assigned to the control. • Follow the instructions under Assignment to a Serena® or Sivoia® QS Triathlon® Shade . Devices are out of range. • Check to make sure the remote control and window treatments are within 30 ft (9 m) of each other.
Individual Shade Groups respond, but the All Shades button does not work	Repeat group assignment and select the All Shades button.

For Assistance:

WORLD HEADQUARTERS
Lutron Electronics Co., Inc.
7200 Suter Road
Coopersburg, PA 18036
United States
Tel: +1.610.282.3800
Fax: +1.610.282.1243

TECHNICAL SUPPORT
USA: 1.800.523.9466
24 hours/7 days
UK: +44.(0)20.7702.0657
09.00 - 18.00 GMT

INTERNET:
www.lutron.com
www.forums.lutron.com
shadinginfo@lutron.com

CUSTOMER SERVICE/ORDERING
USA: 1.888.588.7661
08.00 - 20.00 EST
UK: +44-(0)20.7702.0657
09.00 - 18.00 GMT

UNITED KINGDOM
Lutron EA Ltd. - London
Lutron House
6 Sovereign Close
Wapping, London E1W 3JF
England
Phone: +44.(0)20.7702.0657
Toll Free (In-country only):
0800.282.107
Fax: +44.(0)20.7480.6899
lutronlondon@lutron.com

Limited Warranty

Lutron will, at its option, repair or replace any unit that is defective in materials or manufacture within one year after purchase. For warranty service, return unit to place of purchase or call Lutron Customer Service at 1.888.LUTRON1.

This warranty is in lieu of all other express warranties, and the implied warranty of merchantability is limited to one year from purchase. This warranty does not cover the cost of installation, removal, or reinstallation, or damage resulting from misuse, abuse, or damage from improper wiring or installation. This warranty does not cover incidental or consequential damages.

LUTRON'S LIABILITY ON ANY CLAIM FOR DAMAGES ARISING OUT OF OR IN CONNECTION WITH THE MANUFACTURE, SALE, INSTALLATION, DELIVERY, OR USE OF THE UNIT SHALL NEVER EXCEED THE PURCHASE PRICE OF THE UNIT.

This warranty gives you specific legal rights, and you may have other rights which vary from state to state. Some states do not allow the exclusion or limitation of incidental or consequential damages, or limitation on how long an implied warranty may last, so the above limitations may not apply to you.

©2014 Lutron Electronics Co., Inc.

FCC/IC Information

This device complies with part 15 of the FCC Rules and Industry Canada license-exempt RSS standard(s). Operation is subject to the following two conditions:

- (1) This device may not cause interference, and
- (2) this device must accept any interference, including interference that may cause undesired operation. Modifications not expressly approved by Lutron Electronics Co., Inc. could void the user's authority to operate this equipment.

Note: This equipment has been tested and found to comply with the limits for a Class B digital device, pursuant to part 15 of the FCC Rules. These limits are designed to provide reasonable protection against harmful interference in a residential installation. This equipment generates, uses and can radiate radio frequency energy and, if not installed and used in accordance with the instructions, may cause harmful interference to radio communications. However, there is no guarantee that interference will not occur in a particular installation. If this equipment does cause harmful interference to radio or television reception, which can be determined by turning the equipment off and on, the user is encouraged to try to correct the interference by one or more of the following measures:

- Reorient or relocate the receiving antenna
- Increase the separation between the equipment and receiver
- Connect the equipment into an outlet on a circuit different from that to which the receiver is connected
- Consult the dealer or an experienced radio/TV technician for help

CE Information

For model number: CS-YK-4GC-WH

Lutron Electronics hereby declares that the models listed above are in compliance with the essential requirements and other relevant provisions of Directive 1999/5/EC. A copy of the DoC can be obtained by writing to: Lutron Electronics Co., Inc., 7200 Suter Road, Coopersburg, PA 18036 U.S.A.

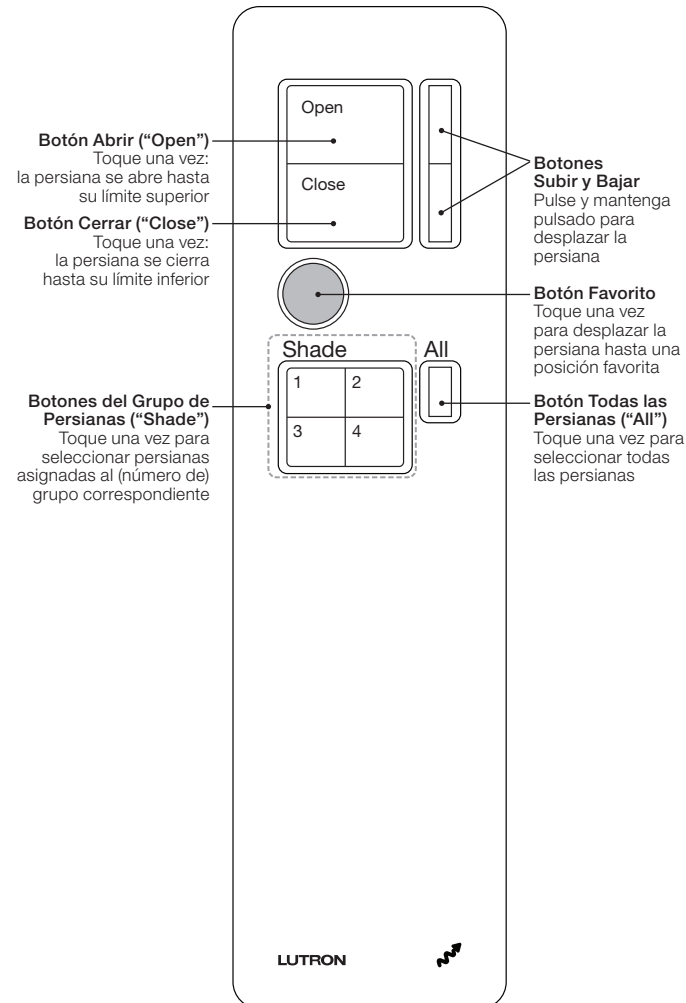


Descripción del dispositivo

Modelos: CS-YJ-4GC-WH, CS-YK-4GC-WH
3 V^{DC} 50 mA

El control remoto de RF Lutron® 4-Grupo es un dispositivo flexible y fácil de utilizar que le permite al usuario controlar persianas inalámbricas Lutron® desde cualquier lugar de un recinto. Este control operado a batería no requiere alimentación eléctrica externa ni conexión de comunicación.

- Proporciona un control de tonos de Lutron® en los siguientes sistemas:
 - independiente
 - Control remoto de RF Serena® para persianas enrollables y de tipo panel
 - Persianas enrollables y en panel Sivoia QS® Triathlon®
 - Persianas inalámbricas Sivoia® QS
 - Sistemas de HomeWorks® QS (CS-YJ-4GC-WH solamente)
 - Sistemas de RadioRA® 2 (CS-YJ-4GC-WH solamente)
 - Lutron® Smart Bridge (CS-YJ-4GC-WH solamente)
- Operado a batería; no requiere cableado
- Los botones con iluminación de fondo indican claramente qué Grupo de Persianas está seleccionado
- Siete años de vida útil de la batería (dos baterías AAA alcalinas incluidas)



El control remoto de RF Lutron® 4-Grupo es seguro para su uso en las vecindades de baños y spas.
AVISO: NO sumergirlo en agua.

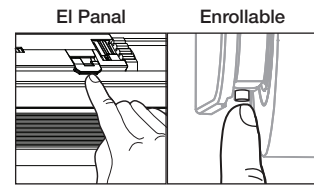
Esta guía de instalación proporciona las instrucciones básicas para la asignación y el uso de la control remoto de RF Lutron® 4-Grupo con Lutron® productos de sombra en aplicaciones independientes.

Para asignar y utilizar el control remoto en un sistema RadioRA® 2, utilice el RadioRA® 2 Essentials o software incluido.

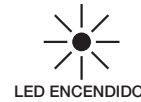
Para asignar y utilizar el control remoto en un sistema HomeWorks QS®, utilice las HomeWorks® QS Software de diseño y programación.

Para utilizar el mando a distancia con Lutron® Smart Bridge, utilice la App Lutron®.

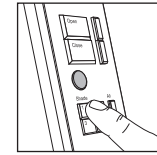
Asignación a una persiana Serena® o Sivoia® QS Triathlon®



1. Pulse el botón Persiana ("Shade").



2. El botón Persiana ("Shade") se iluminará.



3. Escoja un botón de Grupo de Persianas. Pulse y mantenga pulsado.



4. El botón Persiana ("Shade") destellará. La asignación está completa.

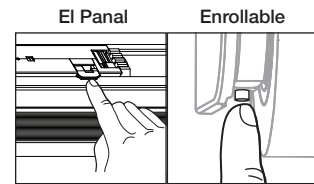


5. Repita el procedimiento para las asignaciones de persiana/control adicionales.

Remoción y modificación de las asignaciones de Grupos de Persianas:

- Para eliminar la asignación de una persiana específica a un botón de Grupo de Persianas, restaure la persiana a sus parámetros predeterminados de fábrica de acuerdo con las instrucciones incluidas con la persiana.
- Para cambiar el botón Grupo de Persianas al que está asignado una persiana específica, siga el paso a. anterior para eliminar la asignación original, y luego siga los pasos especificados en Asignación a una persiana Serena® o Sivoia® QS Triathlon® y escoja un botón Grupo de Persianas diferente en el paso 3.

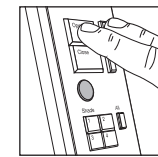
Configuración o ajuste de los límites de las persianas Serena® o Sivoia® QS Triathlon®



1. Pulse el botón Persiana ("Shade").



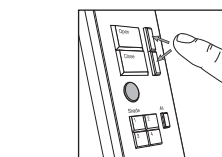
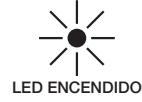
2. El botón Persiana ("Shade") se iluminará.



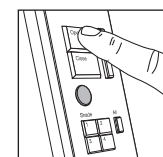
3. Pulse y mantenga pulsados los botones Abrir y Subir.



4. El botón Persiana ("Shade") destellará y luego permanecerá iluminado.

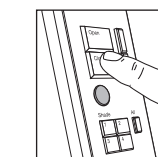


5. Utilice los botones Subir y Bajar para ubicar la persiana en el límite superior o inferior preferido.



6. CONFIGURE EL LÍMITE SUPERIOR

Con la persiana en el límite superior preferido, pulse y mantenga pulsado el botón Abrir.



7. CONFIGURE EL LÍMITE INFERIOR

Con la persiana en el límite inferior preferido, pulse y mantenga pulsado el botón Cerrar.

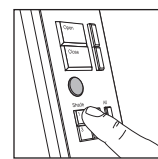


7. El botón Persiana ("Shade") destellará. La configuración del límite está completa.

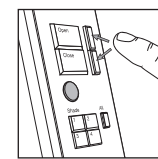
Configuración del nivel favorito de una persiana Serena® o Sivoia® QS Triathlon®

IMPORTANTE: La función Nivel favorito se aplica a los Grupos de Persianas.

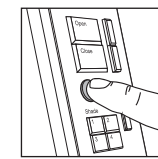
- Puede establecerse un nivel Favorito individual para cada uno de los 4 Grupos de Persianas.
- Puede configurarse un quinto nivel favorito para Todas las Persianas.
- Una persiana que pertenezca a múltiples grupos se desplazará al nivel Favorito configurado para el Grupo de Persianas que esté activo cuando se presiona el botón Favorito.



1. Toque el botón del Grupo de Persianas deseado o el botón Todas las Persianas.



2. Utilice los botones Subir y Bajar para ubicar la(s) persiana(s) en el nivel favorito deseado.



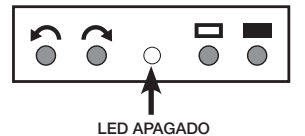
3. Pulse y mantenga pulsado el botón Favorito.



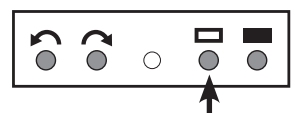
4. El botón Persiana ("Shade") de cada persiana presente en un Grupo de Persianas activo destella. El nivel favorito está configurado.

Asignación a accesorios de ventana Lutron® provisto de receptor de RF inalámbrico Sivoia® QS

Antes de comenzar, verifique que el LED del accionador del dispositivo esté APAGADO, y el accesorio de ventana esté ubicado en su límite de apertura. Si el LED está iluminado, toque el botón Abrir □ del accionador. El LED se apagará.



1. Pulse y mantenga pulsado el botón Abrir □ del accionador del dispositivo.



2. El LED del accionador destella, y luego permanece iluminado. Suelte el botón Abrir □.



3. Toque el botón ↻ del accionador del dispositivo (botón de flecha situado al lado del LED).

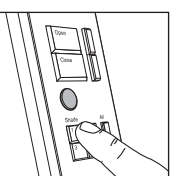


4. El accionador del dispositivo y el receptor inalámbrico se encuentran en el modo de asignación, con los LED destellando cada 4 segundos.



5. Escoja un botón de Grupo de Persianas. Pulse y mantenga pulsado durante 5 segundos.

Los accesorios de ventana se desplazarán una corta distancia u "oscilarán", confirmando la asignación exitosa.



6. Repita los pasos 1 a 5 para las persianas/grupos adicionales a ser asignados.

Remoción y modificación de las asignaciones de Grupos de Persianas:

- Para eliminar la asignación de un accesorio de ventana a un botón de Grupo de Persianas, restaure el accionador del dispositivo a sus parámetros predeterminados de fábrica de acuerdo con las instrucciones incluidas con el accesorio de ventana.
- Para cambiar el botón Grupo de Persianas al que está asignado un dispositivo específico, siga el paso a. anterior para eliminar la asignación original, y luego siga los pasos especificados en Asignación a accesorios de ventana Lutron® provistos de receptor de RF inalámbrico Sivoia® QS y escoja un botón Grupo de Persianas diferente en el paso 5.

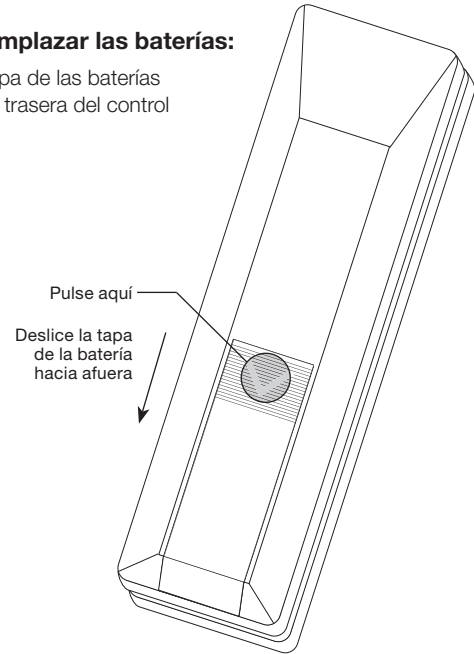
Reemplazo de las baterías

El control remoto de RF Lutron® 4-Grupo utiliza 2 baterías alcalinas AAA que vienen preinstaladas.

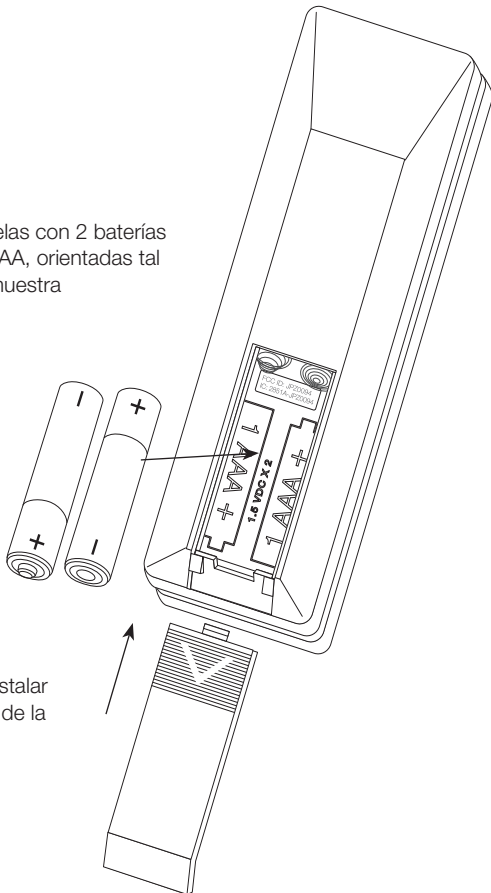
Para más larga duración de la batería, se recomienda utilizar pilas alcalinas.

Para reemplazar las baterías:

1. Retire la tapa de las baterías de la parte trasera del control



2. Reemplácelas con 2 baterías alcalinas AAA, orientadas tal como se muestra



3. Vuelva a instalar la cubierta de la batería

Restauración de la configuración predeterminada de fábrica

Nota: El retorno del control remoto de RF Lutron® 4-Grupo a sus valores predeterminados de fábrica eliminará todas las asignaciones de persianas y borrará toda la programación del control.

Paso 1: Toque el botón Todas las Persianas.

Paso 2: Toque tres veces el botón Abrir o Cerrar (triple toque) y luego púlselo y manténgalo pulsado. El LED del botón Todas las Persianas se iluminará y permanecerá iluminado durante aproximadamente 3 a 5 segundos mientras usted continúa manteniéndolo pulsado.

Paso 3: Mantenga pulsado el botón hasta que el LED del botón Todas las Persianas se apague.

Paso 4: Suelte el botón e inmediatamente tóquelo tres veces de nuevo (no lo mantenga pulsado). Los LED de los botones de los Grupos de Persianas 1 a 4 y el botón Todas las Persianas se iluminarán y permanecerán encendidos durante aproximadamente 3 a 5 segundos. Cuando todos los LED se apaguen, el control ha sido restablecido a los valores predeterminados de fábrica.

Solución de problemas

Síntoma	Causa probable y acción
Los botones no se iluminan cuando son pulsados.	Control inalámbrico con batería agotada, baja, o sin batería. • Instale baterías nuevas. Las baterías están instaladas incorrectamente (polaridad invertida). • Instale las baterías tal como se indica en Reemplazo de las baterías.
Un accesorio de ventana específico no responde cuando se pulsa un botón.	El accesorio de la ventana no está asignado al control. • Siga las instrucciones presentes en Asignación a una persiana Serena® o Sivoia® QS Triathlon®. Los dispositivos están fuera de rango. • Verifique para asegurarse que el control remoto y los accesorios de la ventana se encuentren a menos de 9 m (30 pies) entre sí.
Los Grupos de Persianas individuales responden, pero el botón Todas las Persianas no funciona.	Repita la asignación del grupo y seleccione el botón Todas las Persianas.

Información FCC/IC

Este dispositivo cumple con las Reglas de la FCC, Parte 15 y con las normas RSS de Industry Canada para dispositivos exentos de licencia. La operación está sujeta a las dos condiciones siguientes:

- (1) Este dispositivo no debe causar interferencia perjudicial y
 - (2) Este dispositivo debe aceptar cualquier interferencia recibida, incluyendo las que pueden causar una operación indeseada. Cualquier cambio o modificación sin la aprobación explícita de Lutron Electronics Co., Inc. pueden anular la autorización del usuario para operar el equipo.
- NOTA: Este equipo ha sido probado y se comprobó que cumple con los límites para un dispositivo digital de Clase B, de acuerdo con la Parte 15 de las Reglas de la FCC. Estos límites se han diseñado para proveer protección razonable contra interferencia dañina en una instalación residencial. Este equipo genera, usa y puede emitir energía de radio frecuencia y si no se instala y utiliza de acuerdo con las instrucciones, puede causar interferencia dañina a las comunicaciones de radio. Sin embargo, no hay garantía de que no ocurrirá interferencia en una instalación determinada. Si este equipo causa interferencia dañina a la recepción de la radio o la televisión, la cual se puede determinar encendiendo y apagando el equipo, el usuario puede tratar de corregir la interferencia mediante uno o más de los siguientes procedimientos:

- Volver a orientar o reubicar la antena receptora
- Aumentar la separación entre el equipo y el receptor
- Conectar el equipo a un tomacorriente que esté en un circuito diferente al del receptor
- Consultar al distribuidor o a un técnico experimentado en radio/TV

Información CE

Para las referencias de modelo CS-YH-4GC-WH
Por la presente, Lutron Electronics declara que los modelos citados anteriormente cumplen con los requisitos esenciales y otras disposiciones relacionadas de la Directiva 1999/5/EC. Se puede solicitar una copia por escrito a: Lutron Electronics Co., Inc. 7200 Suter Road, Coopersburg, PA 18036 E.U.A.



EXCLUSIVAMENTE EN EL CASO DE MÉXICO

CENTRO DE SERVICIO: LUTRON CN, S. DE R.L. DE C.V., RFC: LCN020626TD1, GABRIEL MANCERA 1041, COL. DEL VALLE 03100, MÉXICO D.F., MÉXICO, Tel. 01.888.235.2910 o 01.614.158.3400, garantiza todas las piezas, partes, componentes, mano de obra de fabricación y servicio de este producto por cualquier defecto de fabricación que exista y la eficiencia del mismo durante un (1) año, considerado a partir de la fecha de entrega o de instalación del producto. La única responsabilidad de LUTRON será la de reparar o reemplazar el producto. Esta garantía es válida en las siguientes

CONDICIONES:

1. Para hacer efectiva esta garantía, las reclamaciones no se podrán hacer si no es presentada esta póliza y el producto defectuoso en el lugar donde se compró el producto, o en el centro de servicio indicado arriba. El consumidor también podrá comprar partes, componentes, consumibles y accesorios en dicho lugar.
2. La única responsabilidad de LUTRON será la de reparar o reemplazar el producto. LUTRON reemplazará o intercambiará el producto defectuoso sin hacer más cargos al cliente. Los gastos de transporte (si los hubiera) los cubrirá LUTRON CN, S. de R.L. de C.V.
3. El tiempo para reemplazar el producto no excederá de treinta (30) días, contados a partir del momento en que se reciba el producto en cualquiera de los lugares en donde esta garantía se pueda hacer efectiva.
4. Cuando se necesite hacer efectiva esta garantía reemplazando el producto, el trámite se hará en LUTRON CN, S. de R.L. de C.V.
5. Esta garantía perderá su validez en los casos siguientes:
 - a) Cuando el producto se haya usado en condiciones que no sean las normales.
 - b) Cuando el producto se haya hecho funcionar sin seguir las instrucciones del producto que vienen en español.
 - c) Cuando alguna(s) persona(s), no autorizada(s) por LUTRON CN, S. de R.L. de C.V., haya(n) alterado o reparado el producto.
6. El cliente podrá solicitar que esta póliza se haga efectiva en el establecimiento comercial donde se compró el producto.
7. En caso de que esta garantía se extravíe, el cliente podrá solicitar otra póliza de garantía al proveedor una vez que presente el recibo o factura de compra.
8. LUTRON no se hace responsable por daños incidentales, indirectos, especiales o consecuentes, incluyendo sin limitación, daños a, o pérdida de uso de, cualquier equipo, pérdida de ventas o ganancias o retraso o incumplimiento de esta obligación de garantía.
9. Esta garantía no cubre eventos externos tales como terremotos o temblores, incendios, descargas eléctricas y otras condiciones ambientales ajenas al producto.
10. Los recursos aquí descritos son los remedios exclusivos para esta garantía, ya sea basado en contrato, agravio o de otra manera. Solicitar otra póliza de garantía al proveedor una vez que presente el recibo o factura de compra.

MARCA: _____

MODELO: _____

FECHA DE RECEPCIÓN DEL PRODUCTO / INSTALACIÓN: _____

Para obtener asistencia:

CENTRO DE OPERACIONES MUNDIAL

Lutron Electronics Co., Inc.
7200 Suter Road
Coopersburg, PA 18036
E.U.A.
TEL: +1.610.282.3800
FAX: +1.610.282.1243

ASISTENCIA TÉCNICA

E.U.A.: 1.800.523.9466
24 horas / 7 días
Reino Unido:
+44-(0)20.7702.0657
09.00 - 18.00 GMT

INTERNET:

www.lutron.com
www.forums.lutron.com
shadinginfo@lutron.com

EUROPA

Lutron EA Ltd. - London
Lutron House
6 Sovereign Close
Wapping, London E1W 3JF
England
Phone: +44.(0)20.7702.0657
Toll Free (In-country only):
0800.282.107
Fax: +44.(0)20.7480.6899
lutronlondon@lutron.com

CLIENTE SERVICIO Y PEDIDOS

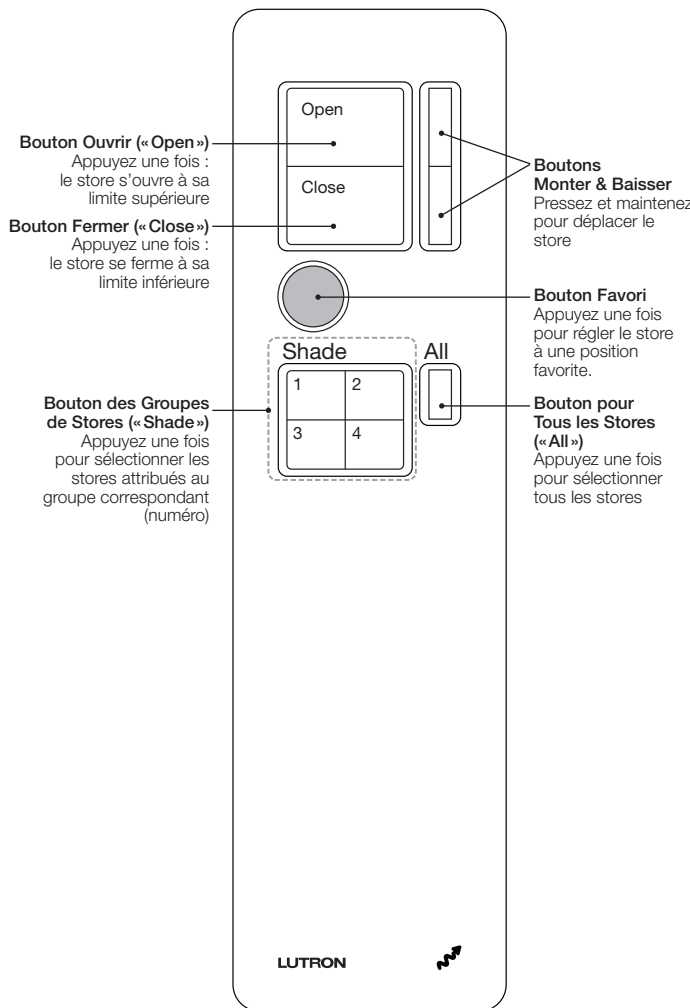
E.U.A.: 1.888.588.7661
08.00 - 20.00 EST
Reino Unido:
+44-(0)20.7702.0657
09.00 - 18.00 GMT

Description de l'appareil

Modèles : CS-YJ-4GC-WH, CS-YK-4GC-WH
3 V \approx 50 mA

La télécommande RF à 4 groupes Lutron® est un appareil flexible et facile d'emploi permettant à l'utilisateur de commander les stores sans fil Lutron® depuis n'importe où dans l'espace environnant. Cette commande à piles n'utilise aucun câblage d'alimentation ou de communication externe.

- Contrôle Lutron® stores dans les systèmes suivants:
 - Autonomes:
 - Stores à nid d'abeilles et à enrouleur à commande distante RF Serena®
 - Stores à nid d'abeilles et à enrouleur Sivoia® QS Triathlon®
 - Stores sans fil Sivoia® QS
 - HomeWorks® QS systèmes (CS-YJ-4GC-WH seulement)
 - RadioRA® 2 systèmes (CS-YJ-4GC-WH seulement)
 - Lutron® Smart Bridge (CS-YJ-4GC-WH seulement)
- Alimenté sur piles ; aucun câblage requis
- Les boutons rétroéclairés indiquent clairement le groupe de stores sélectionné
- Durée de vie des piles de 7 ans (deux piles alcalines AAA incluses)



La télécommande RF à 4 groupes Lutron® peut être utilisée sans danger proche d'une baignoire ou d'un spa.
REMARQUE : NE PAS immerger dans l'eau.

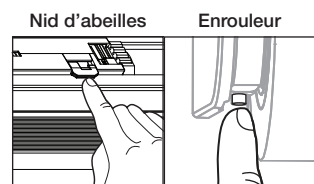
Ce guide d'installation fournit des instructions de base pour l'attribution et l'utilisation du Lutron® télécommande 4-Groupes RF avec Lutron® produits d'ombrage dans les applications autonomes.

Pour affecter et utiliser la télécommande dans un système RadioRA® 2, utilisez le RadioRA® 2 logiciels Essentials ou compris.

Pour affecter et utiliser la télécommande dans un système HomeWorks® QS, utilisez les HomeWorks® QS logiciels de conception et de programmation.

Pour utiliser la télécommande avec Lutron® Smart Bridge, utiliser l'App Lutron®.

Attribution à un store Serena® ou Sivoia® QS Triathlon®

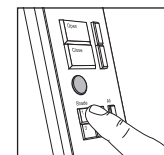


1. Appuyez sur le bouton du Store (« Shade »).



DEL ALLUMÉE

2. Le bouton du Store (« Shade ») s'allume.



3. Choisissez un bouton Groupe de Stores. Pressez-le et maintenez-le.



DEL CLIGNOTANTES

4. Le bouton du Store (« Shade ») clignote. L'attribution est terminée.

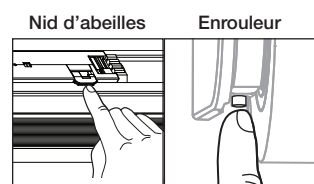


5. Recomencez pour des attributions supplémentaires de stores/commandes.

Supprimer et modifier les attributions de Groupes de Stores :

- Pour supprimer l'attribution d'un store particulier à un bouton Groupe de Stores, restaurez les réglages d'usine du store en suivant les instructions fournies avec le store.
- Pour modifier le bouton Groupe de Stores auquel un store particulier est attribué, suivez l'étape a. ci-dessus pour supprimer l'attribution d'origine, puis suivez les étapes de la section Attribution à un store Serena® ou Sivoia® QS Triathlon® et choisissez le bouton d'un groupe de stores différent à l'étape 3.

Régler et ajuster les limites du store Serena® ou Sivoia® QS Triathlon®

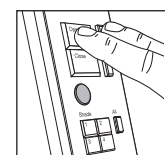


1. Appuyez sur le bouton du Store (« Shade »).



DEL ALLUMÉE

2. Le bouton du Store (« Shade ») s'allume.



3. Pressez et maintenez les boutons Ouvrir et Monter.

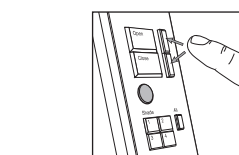


DEL CLIGNOTANTES

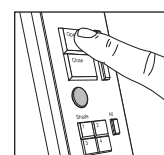
4. Le bouton du Store (« Shade ») clignote, puis reste allumé.



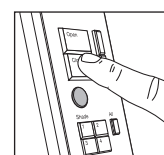
DEL ALLUMÉE



5. Utilisez les boutons Monter et Baisser pour positionner le store aux limites supérieures et inférieures choisies.



6. RÉGLER LA LIMITE SUPÉRIEURE
Avec le store à la limite supérieure choisie, appuyez et maintenez le bouton Ouvrir.



OU RÉGLER LA LIMITE INFÉRIEURE
Avec le store à la limite inférieure choisie, appuyez et maintenez le bouton Fermer.



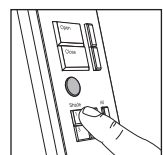
DEL CLIGNOTANTES

7. Le bouton du Store (« Shade ») clignote. Le réglage de la limite est terminé.

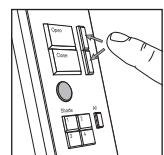
Régler le niveau favori d'un store Serena® ou Sivoia® QS Triathlon®

IMPORTANT : La fonction de niveau favori s'applique aux Groupes de Stores.

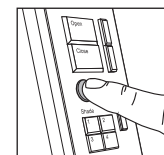
- Un niveau favori individuel peut être réglé pour chacun des 4 Groupes de Stores.
- Un 5e niveau peut être réglé pour Tous les Stores.
- Un store appartenant à plusieurs groupes se réglera au niveau favori réglé pour le groupe de stores actif lorsque le bouton Favori est pressé.



1. Appuyez sur le bouton Groupe de Stores souhaité ou le bouton Tous les Stores.



2. Utilisez les boutons Monter et Baisser pour positionner le(s) store(s) au niveau favori souhaité.



3. Pressez et maintenez le bouton Favori.



DEL CLIGNOTANTES

4. Le bouton du Store (« Shade ») de chaque store du groupe de stores actif clignote. Le niveau favori est réglé.

Attribution à des habillages de fenêtre Lutron® équipés d'un récepteur RF sans fil Sivoia® QS

Avant de commencer, vérifiez que la DEL de la commande de l'appareil est éteinte et que l'habillage de la fenêtre est positionné à sa limite d'ouverture. Si la DEL est allumée, appuyez sur le bouton Ouvrir □ de la commande. La DEL s'éteindra.



DEL ÉTEINTE

- Pressez et maintenez le bouton Ouvrir □ de la commande de l'appareil.



DEL CLIGNOTANTES

- La DEL de la commande clignote, puis reste allumée. Relâchez le bouton Ouvrir □.



DEL CLIGNOTANTES



DEL ALLUMÉE

- Appuyez sur le bouton ◀ sur la commande de l'appareil (bouton fléché à côté de la DEL).

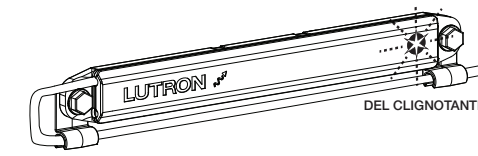


DEL CLIGNOTANTES

- La commande de l'appareil et son récepteur sans fil sont en mode d'attribution, la DEL clignote toutes les 4 secondes.

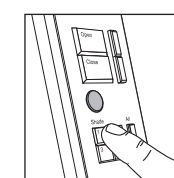


DEL CLIGNOTANTES



DEL CLIGNOTANTES

- Choisissez un bouton Groupe de Stores. Pressez-le et maintenez-le pendant 5 secondes



L'habillage des fenêtres bougera sur une courte distance ou « remuera », confirmant la réussite de l'attribution.

- Recommencez les étapes 1 à 5 pour attribuer des stores/groupes supplémentaires.

Supprimer et modifier les attributions de Groupes de Stores :

- Pour supprimer l'attribution d'un habillage de fenêtre à un bouton des Groupes de Stores, restaurez les réglages d'usine du store en suivant les instructions fournies avec le store.
- Pour modifier le bouton Groupe de Stores auquel un appareil particulier est attribué, suivez l'étape a. ci-dessus pour supprimer l'attribution d'origine, puis suivez les étapes de la section Attribution à des habillages de fenêtre Lutron® équipés d'un récepteur RF sans fil Sivoia® QS et choisissez le bouton d'un groupe de stores différent à l'étape 5.

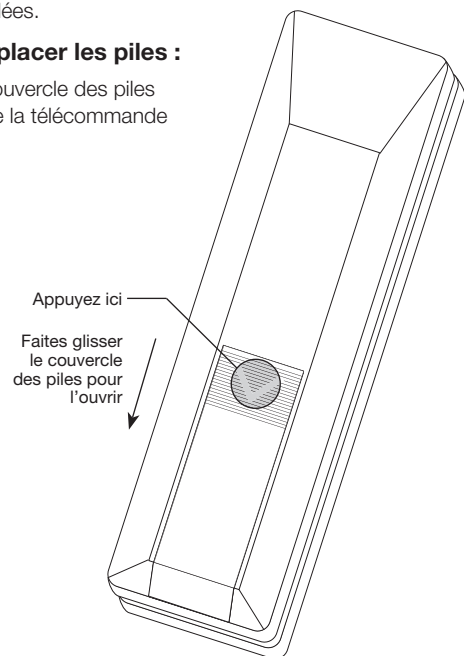
Remplacement des piles

La télécommande sans fil RF à 4 groupes Lutron® utilise 2 piles alcalines AAA qui sont préinstallées.

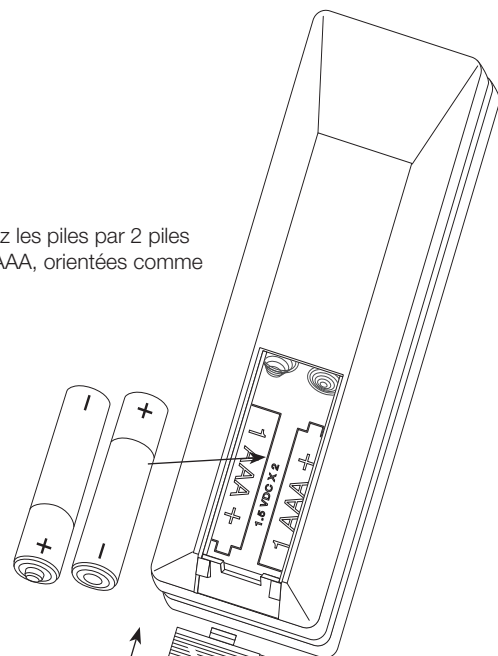
Pour une durée de vie de la batterie, piles alcalines sont recommandées.

Pour remplacer les piles :

1. Retirez le couvercle des piles à l'arrière de la télécommande



2. Remplacez les piles par 2 piles alcalines AAA, orientées comme indiqué



3. Réinstallez le couvercle des piles.

Restaurer les réglages d'usine :

Remarque : Restaurer les réglages d'usine de la télécommande sans fil RF à 4 groupes Lutron® supprimera toutes les attributions des stores et effacera toute programmation de la commande.

- Étape 1 : Appuyez sur le bouton Tous les Stores.
- Étape 2 : Appuyez sur le bouton Ouvrir ou Fermer 3 fois de suite, puis pressez-le et maintenez-le. La DEL du bouton Tous les Stores s'allumera et restera allumée pendant environ 3 à 5 secondes tandis que vous continuerez de maintenir le bouton appuyé.
- Étape 3 : Maintenez le bouton appuyé jusqu'à ce que la DEL du bouton Tous les Stores s'éteigne.
- Étape 4 : Relâchez le bouton et appuyez dessus trois fois de nouveau (sans le maintenir). La DEL des boutons 1 à 4 et le bouton Tous les Stores s'illumineront et resteront allumés pendant environ 3 à 5 secondes. Lorsque la DEL s'éteint, la commande a été réinitialisée à ses réglages d'usine.

Dépannage

Symptôme	Cause probable et action
Les boutons ne s'allument pas lorsqu'on les presse.	Piles mortes, faibles ou absentes de la commande sans fil. • Installez de nouvelles piles. Les piles sont mal installées (polarité inversée). • Installez les piles comme indiqué dans la section Remplacement des piles .
Un habillage de fenêtre spécifique ne réagit pas à la pression d'un bouton.	L'habillage de fenêtre n'est pas attribué à la commande. • Suivez les instructions de la section Attribution à un store Serena® ou Sivoia® QS Triathlon® . Les appareils sont hors de portée. • Vérifiez que la télécommande et les habillages de fenêtres se situent à moins de 9 m (30 pi) les uns des autres.
Les Groupes de Stores individuels réagissent, mais le bouton Tous les Stores ne fonctionne pas.	Recommencez l'attribution des groupes et sélectionnez le bouton Tous les Stores.

Pour Assistance :

SIÈGE MONDIAL Lutron Electronics Co., Inc. 7200 Suter Road Coopersburg, PA 18036 États-Unis Tél : +1.610.282.3800 Fax : +1.610.282.1243	ASSISTANCE TECHNIQUE É-U : 1.800.523.9466 24 heures sur 24, 7 jours sur 7 RU : +44.(0)20.7702.0657 09h à 18h GMT INTERNET : www.lutron.com www.forums.lutron.com shadinginfo@lutron.com	EUROPE Lutron EA Ltd. - London Lutron House 6 Sovereign Close Wapping, London E1W 3JF England Phone: +44.(0)20.7702.0657 Toll Free (In-country only): 0800.282.107 Fax: +44.(0)20.7480.6899 lutronlondon@lutron.com
SERVICE CLIENTÈLE / COMMANDE É-U : 1.888.588.7661 08h à 20h EST RU : +44-(0)20.7702.0657 09h à 18h GMT		

Garantie limitée

Lutron réparera ou remplacera, selon son choix, tout appareil défectueux au niveau de ses pièces ou de sa fabrication dans l'année suivant l'achat. Pour utiliser la garantie, retournez l'appareil au point de vente ou appelez le Service client de Lutron au 1.888.LUTRON1.

Cette garantie tient lieu de toute autre garantie expresse et la garantie implicite de qualité marchande est limitée à un an suivant l'achat. Cette garantie ne couvre pas le coût d'installation, de retrait ou de réinstallation, ou les dommages résultant d'une mauvaise utilisation et d'abus, ni les dommages dus à un câblage ou une installation incorrects. Cette garantie ne couvre pas les dommages accessoires ou indirects.

LA RESPONSABILITÉ DE LUTRON QUANT À TOUTE RÉCLAMATION POUR DES DOMMAGES DÉCOULANT DE OU EN RAPPORT AVEC LA FABRICATION, LA VENTE, L'INSTALLATION, LA LIVRAISON OU L'UTILISATION DE L'APPAREIL NE DOIT JAMAIS EXCÉDER LE PRIX D'ACHAT DE L'APPAREIL.

Cette garantie vous donne des droits spécifiques, et vous pouvez avoir d'autres droits variant d'un état à l'autre. Certains États permettent l'exclusion ou la limitation des dommages accessoires ou indirects, ou la limitation de la durée d'une garantie implicite, de sorte que les limitations ci-dessus peuvent ne pas s'appliquer à vous.

©2014 Lutron Electronics Co., Inc.

Informations FCC/IC

Ce dispositif est conforme à la section 15 des règlements du FCC et des standards CNR exempt de licence d'Industrie Canada. L'opération est sous réserve des deux conditions suivantes :

- (1) Cet appareil ne peut causer d'interférence nuisible, et
 - (2) Cet appareil doit tolérer toute interférence, même celle pouvant affecter son fonctionnement.
- Tout changement ou modification sans l'autorisation expresse de Lutron Electronics Co., Inc. pourrait annuler le droit d'utiliser cet équipement.

REMARQUE : Cet équipement a été testé et jugé conforme aux limites applicables aux dispositifs numériques Classe B, conformément à la section 15 des règles de la FCC. Ces limites sont conçues pour procurer une protection raisonnable contre les perturbations nuisibles en application résidentielle. Cet équipement génère, utilise et peut radier l'énergie de fréquences radioélectriques. S'il n'est pas installé et utilisé selon les directives, peut causer des interférences radioélectriques nuisibles. Cependant, il n'y a aucune garantie à l'effet qu'aucune interférence ne se produira dans une installation précise. Si votre équipement produit de l'interférence à la réception radioélectrique ou télévisuelle, ce qui peut être détecté en coupant et refermant l'alimentation au système d'éclairage. Dans le cas d'interférence, l'utilisateur sera contraint d'essayer de corriger la situation par un ou plusieurs des moyens suivants :

- Réorienter ou re-localiser l'antenne de réception
- Augmenter la distance séparant l'équipement et le récepteur
- Brancher l'équipement sur un circuit différent que celui sur lequel le récepteur est branché
- Demander l'aide du distributeur ou d'un technicien expérimenté en radio et télévision

Informations CE

Pour les numéros de modèle : CS-YK-4GC-WH
 Lutron Electronics déclare par la présente que les numéros de modèle indiqués ci-dessus sont conformes aux exigences essentielles et aux autres dispositions utiles de la Directive 1999/5/CE. Une copie de la Déclaration de conformité peut être demandée par écrit à :
 Lutron Electronics Co., Inc. 7200 Suter Road, Coopersburg, PA 18036 U.S.A.



WORLD HEADQUARTERS Lutron Electronics Co., Inc. 7200 Suter Road Coopersburg, PA 18036 United States Tel: +1.610.282.3800 Fax: +1.610.282.1243	TECHNICAL SUPPORT USA: 1.800.523.9466 24 hours/7 days UK: +44.(0)20.7702.0657 09.00 - 18.00 GMT INTERNET: www.lutron.com www.forums.lutron.com shadinginfo@lutron.com	UNITED KINGDOM Lutron EA Ltd. - London Lutron House 6 Sovereign Close Wapping, London E1W 3JF England Phone: +44.(0)20.7702.0657 Toll Free (In-country only): 0800.282.107 Fax: +44.(0)20.7480.6899 lutronlondon@lutron.com
CUSTOMER SERVICE/ORDERING USA: 1.888.588.7661 08.00 - 20.00 EST UK: +44-(0)20.7702.0657 09.00 - 18.00 GMT		